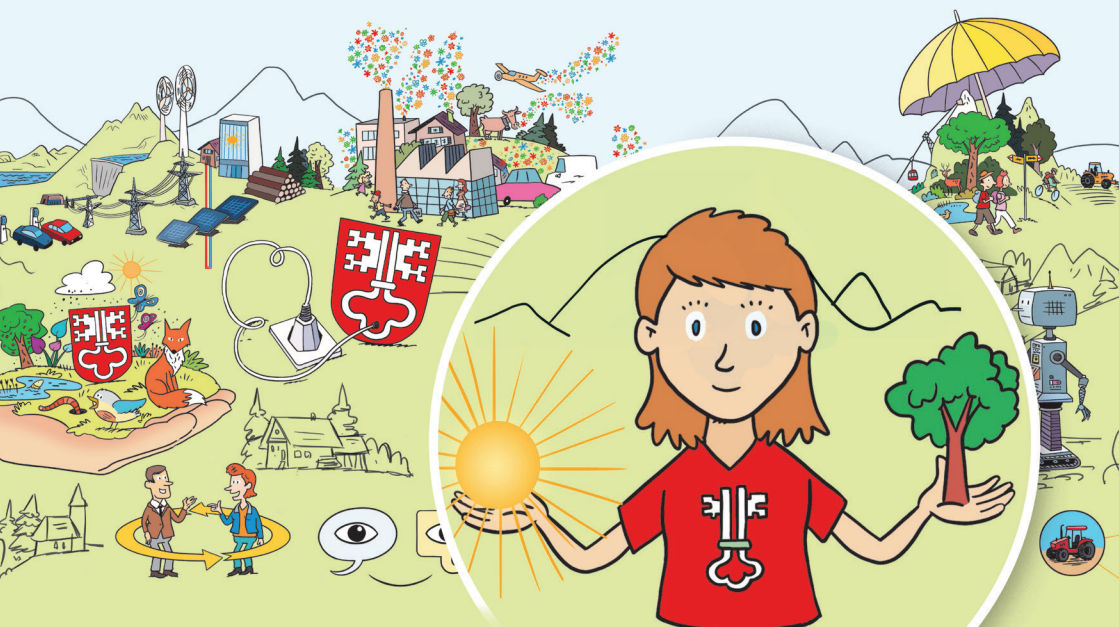


# 181.

## Assemblée annuelle de la Société forestière suisse

Stans – les 29 et 30  
août 2024



## La politique énergétique menace-t-elle les prestations forestières ?

Énergies renouvelables:  
les enjeux



Schweizerischer Forstverein  
Soci t  foresti re suisse  
Societ  forestale svizzera

## 181. ASSEMBLÉE ANNUELLE DE LA SOCIÉTÉ FORESTIÈRE SUISSE

Introduction	1
Organisation	2
Programme du jeudi	6
Excursions	9
Plan	13

La Société forestière suisse remercie les institutions suivantes pour leur soutien financier à son assemblée annuelle :

Canton de Nidwald, Service des forêts et des dangers naturels  
Confédération suisse, Office fédéral de l'environnement **OFEV**  
Académie suisse des sciences naturelles **SCNAT**  
WaldNidwalden



## BIENVENUE DANS LE CANTON DE NIDWALD!

Il y a tout juste 25 ans, les forces de la nature défiguraient notre canton de façon dramatique. L'ouragan Lothar qui a balayé la Suisse à Noël 1999 a détruit des pans entiers de notre forêt. En quelques heures, l'équivalent de dix possibilités annuelles a été renversé dans le canton de Nidwald. Depuis, la forêt s'est remise de ce traumatisme et il n'est pas rare de la voir se présenter plus riche en espèces.

Le canton de Nidwald est une région typique des Préalpes, entourée de lacs et de montagnes. La forêt couvre environ 8'000 ha, soit un peu plus du quart de la surface du canton. Le Lac des Quatre-Cantons est le point le plus bas (434 m) et le point le plus haut (2'900 m) se trouve quant à lui sur le Rotstöckli, près du Titlis, bien au-delà de la limite de la forêt. De cette amplitude d'altitude ainsi que des flancs raides de nos montagnes résultent une multitude d'habitats forestiers. Préserver cette diversité est l'une de nos priorités. Il n'en reste pas moins que la forêt doit répondre à des attentes de plus en plus nombreuses et variées, ce qui représente un défi d'envergure. La forêt est un habitat riche en espèces et de haute valeur écologique. Elle est un refuge de plus en plus apprécié par la population qui s'y ressource et y pratique des activités de loisirs. Elle protège nos habitations et nos infrastructures contre les dangers naturels et fournit du bois de construction et du bois-énergie, une matière première locale et durable. Cette fonction de la forêt a gagné en importance ces dernières années. En effet, avec les

changements climatiques, les agents énergétiques indépendants et renouvelables ont le vent en poupe.

La Direction de l'agriculture et de l'environnement du canton de Nidwald élabore un concept de protection et d'exploitation des énergies renouvelables depuis 2020. Avec ses 55% de forêts de protection et sa haute valeur écologique et paysagère, la forêt bénéficie d'un soutien important de la part de la population du canton et d'un statut de protection garanti par la loi sur les forêts. On ne peut toutefois pas exclure qu'à Nidwald aussi, la forêt se retrouve de plus en plus mise sous pression. La thématique de la 181e assemblée de la Société forestière suisse nous intéresse au plus haut point et c'est avec impatience que nous attendons les conclusions du séminaire « La politique énergétique menace-t-elle les prestations forestières? ». Il me tient à cœur de remercier la Société forestière suisse qui joue un rôle essentiel en tant que plateforme d'échange de connaissances, d'informations et d'opinions entre la recherche et la pratique.

C'est avec honneur qu'au nom du Conseil d'État et de la population du canton de Nidwald, je vous invite à découvrir notre petit, mais magnifique canton et à profiter de votre visite sur nos terres. « Härzlich willkommen z'Nidwaldä ».

**Joe Christen,**  
Conseiller d'État Directeur de l'agriculture et de l'environnement

## ORGANISATION

### LIEU DE L'ASSEMBLÉE DU JEUDI 29 AOÛT 2024

#### Hôtel Engel et école professionnelle de Nidwald

Accueil et repas de midi à l'hôtel Engel juste à côté de la gare  
Assemblée et séminaire dans l'aula de l'école professionnelle de Nidwald à Stans  
Apéro et souper à l'hôtel Engel

### EXCURSIONS DU VENDREDI 30 AOÛT 2024

Nous vous prions d'indiquer un premier et un deuxième choix d'excursion dans le formulaire d'inscription. Veuillez noter que les excursions exigent des conditions physiques différentes. Le nombre d'inscriptions par excursion est limité. Les choix sont pris en compte dans l'ordre d'arrivée des inscriptions.



## INSCRIPTION

Veuillez vous inscrire de préférence en ligne au séminaire, au souper ainsi qu'à l'excursion :



[www.forstverein.ch](http://www.forstverein.ch)

Ou alors à l'aide du formulaire d'inscription à retourner à l'adresse suivante :  
Schweizerischer Forstverein, Geschäftsstelle,  
Binzwiesenstrasse 32, 8057 Zürich

## CONFIRMATION D'INSCRIPTION

Les personnes qui s'inscrivent en ligne reçoivent une confirmation automatique. Les personnes qui s'inscrivent au moyen du formulaire recevront une confirmation d'inscription. Nous enverrons les documents aux personnes inscrites à l'assemblée des membres par e-mail, ou sur demande, par courrier.

## COÛTS

Nous vous adresserons la facture des frais de participation en juillet/début août. Veuillez svp indiquer sur le formulaire d'inscription si vous souhaitez la recevoir par la poste. Pour ses membres, la SFS prend en charge une partie des coûts du souper (CHF 30.-). Les frais d'hébergement sont à régler directement à l'hôtel.

## ORGANISATION ET RENSEIGNEMENTS

Service des forêts et des dangers naturels du canton de Nidwald.  
Pour de plus amples informations :  
+41 41 618 40 50 ou [awn@nw.ch](mailto:awn@nw.ch)

## DÉLAI D'INSCRIPTION

30 juin 2024

## HÉBERGEMENT

Les participant-e-s sont responsables de la réservation de leur chambre. Nous vous recommandons d'effectuer votre réservation rapidement, par exemple sur le site [www.nidwalden.com](http://www.nidwalden.com) sur lequel vous trouverez

une liste complète des hôtels. Vous trouverez quelques recommandations de notre part dans la liste ci-dessous. Il est également possible de loger à Lucerne qui se trouve à seulement 15 minutes de train.

HÔTELS ET AUBERGE DE JEUNESSE	DISTANCE À PIED À LA GARE	DISTANCE À PIED À L'ÉCOLE PROFESSIONNELLE NW
Petit prix		
Auberge de jeunesse de Lucerne	-	-
Gasthof Schützenhaus Wil	25 min	25 min
Prix moyen		
Hotel Engel	3 min	5 min
Hotel Stanserhof	5 min	7 min
Stans Süd	25 min	25 min
Catégorie supérieure		
Culinarium Alpinum	7 min	10 min

## VOYAGE

Le lieu de l'assemblée se trouve à 5 minutes à pied de la gare de Stans.

Départ de Lucerne	Arrivée à Stans
8.27	8.48
8.57	9.18
9.10	9.24

## INFORMATIONS COMPLÉMENTAIRES

**Retour :** Les excursions de vendredi se terminent à 15h30 à Stans au parking Turmatt (5 minutes à pied de la gare). Un verre de l'amitié au Höffli Wirtschaft zur Rosenberg-Stans marquera la fin de l'assemblée générale.

**Bagages :** Jeudi, les bagages peuvent être entreposés sur le lieu de l'assemblée. Ils devront être amenés à votre hôtel entre la fin du séminaire et l'apéritif. Vendredi, les bagages peuvent être emmenés à l'excursion et déposés dans les bus.



[www.rosenburg-stans.ch](http://www.rosenburg-stans.ch)



## JEUDI 29 AOÛT 2024 – SÉMINAIRE

<b>Dès 8h45</b>	Arrivée des participant-e-s à l'hôtel Engel, Dorfplatz 1, 6371 Stans Enregistrement, remise de la documentation, café de bienvenue, exposition d'images issues du livre «Poesie des Vergehens»
<b>09h45</b>	Déplacement à l'école professionnelle de Nidwald, Robert-Durrer-Strasse 4, 6371 Stans
<b>10h00</b>	Mot de bienvenue de <b>Joe Christen</b> , conseiller d'État et directeur de l'agriculture et de l'environnement du canton de Nidwald et de <b>Regina Wollenmann</b> , présidente de la Société forestière suisse.
<b>10h15</b>	<b>Assemblée annuelle</b> <ol style="list-style-type: none"> <li>1 Ouverture</li> <li>2 Choix des scrutateurs et du secrétaire de séance</li> <li>3 Protocole de l'assemblée des membres 2023 à Fribourg (SZF 6/2023)</li> <li>4 Rapports annuels</li> <li>5 Comptes de l'exercice 2023/2024</li> <li>6 Actualités</li> <li>7 Thèmes prioritaires 2024/2025</li> <li>8 Budget 2024/2025</li> <li>9 Election de renouvellement général</li> <li>10 Propositions des membres</li> <li>11 Choix du lieu de la prochaine assemblée</li> <li>12 Divers</li> </ol>
<b>12h15</b>	Repas de midi à l'hôtel Engel, Dorfplatz 1, 6371 Stans
<b>13h45</b>	<b>La politique énergétique menace-t-elle les prestations forestières ? Énergies renouvelables : les enjeux</b>  <p>Les attentes envers la forêt évoluent. La protection du climat ainsi que la promotion des énergies renouvelables sont des enjeux prioritaires aujourd'hui. Dans ce contexte, la conservation des forêts avec l'interdiction de défricher en vigueur depuis plus de 100 ans se retrouve sous les feux de la rampe.</p> <p>Les éoliennes, comme toute autre construction non forestière, sont en contradiction avec la conservation des forêts. La forêt est fortement impactée par le réchauffement climatique qui représente un immense défi. La réduction des émissions de CO<sub>2</sub>, une consommation d'énergie économe en ressources et la transition vers les énergies renouvelables sont donc essentiels.</p> <p>Il s'agit maintenant de trouver des solutions à ce conflit d'objectifs.</p>

	Les quatre exposés ainsi que les inputs des groupes de travail proposent une vue d'ensemble de la thématique, selon différentes perspectives.  La table ronde reviendra sur ce conflit d'objectifs avec pour objectif de faire avancer la réflexion.  Introduction au séminaire par <b>Dr. Regina Wollenmann</b> , Société forestière suisse
<b>13h50</b>	<b>Forêt et contexte énergétique dans le canton de Nidwald</b>  Quelles sont les fonctions de la forêt dans le canton de Nidwald? Quels sont les enjeux actuels? Et comment le canton répond-il à la demande croissante d'approvisionnement en énergie renouvelable?  <b>Caspar Honegger</b> , Chef du Service des forêts et des dangers naturels du canton de Nidwald
<b>14h00</b>	<b>Sécurité de l'approvisionnement énergétique et conséquences sur la conservation des forêts</b>  Dans l'objectif d'augmenter la sécurité de l'approvisionnement, le Parlement a approuvé la loi fédérale relative à un approvisionnement en électricité sûr reposant sur des énergies renouvelables et allégé les conditions de défrichement en faveur de l'installation d'éoliennes en forêt. Le référendum contre la loi a abouti. L'exposé met l'accent sur les conséquences pour la conservation des forêts. Depuis le début de l'année, des signatures sont récoltées en faveur de l'initiative pour la protection des forêts. Les différents arguments doivent être discutés dans l'optique d'un positionnement par rapport aux biens juridiques en discussion.  <b>Thomas Abt</b> , secrétaire général de la Conférence pour la forêt, la faune et le paysage
<b>14h20</b>	<b>Les énergies renouvelables à la croisée de nombreux intérêts</b>  Les projets de production d'énergie renouvelable tout comme la gestion des forêts doivent répondre à diverses attentes. Les projets se doivent de contribuer à l'atteinte des objectifs climatiques sans solliciter de forêt ou de surfaces d'assolement, ni compromettre la biodiversité ou encore nuire au paysage. L'exposé met en lumière ce champ de contraintes.  <b>Prof. Dr. Grêt-Regamey</b> , professeure à la chaire de Planification du paysage et des systèmes environnementaux (PLUS) à l'EPFZ

14h40	<p><b>Quel est le rôle des différentes énergies renouvelables dans la sécurité de l’approvisionnement?</b></p> <p>Le développement des énergies renouvelables ne doit pas menacer la sécurité de l’approvisionnement en électricité. Cet exposé présente la contribution des différentes énergies renouvelables à la sécurité de l’approvisionnement.</p> <p><b>Dr. Frank Rutschmann</b>, chef de la section Énergies renouvelables, Office fédéral de l’énergie</p>
15h00	<p><b>Inputs des groupes de travail</b></p> <p>Brèves déclarations des groupes de travail pour étayer la discussion de la table ronde</p> <p><b>Groupes de travail de la Société forestière suisse</b></p>
15h15	Pause-café
15h45	<p><b>Table ronde: Énergies renouvelables en forêt – menace réelle ou tempête dans un verre d’eau ?</b></p> <p>Des représentants et représentantes de la branche forestière, de l’électricité, de la protection de la nature et du paysage et de la politique discutent les enjeux liés à la promotion des énergies renouvelables et les solutions envisageables pour concilier les différents objectifs et résoudre les conflits d’utilisation.</p> <p><b>Olivier Waldvogel</b>, Suisse Eole, antenne Suisse alémanique  <b>Elias Vogt</b>, président de Paysage libre suisse  <b>Dr. Christian Renkert</b>, maire de Schliengen D  <b>Bruno Rööfli</b>, chef du groupe de travail Droit forestier CIC (Conférence des inspecteurs et inspectrices cantonaux des forêts)  <b>Christa Glauser</b>, service juridique, BirdLife Suisse  <b>Dr. Frank Rutschmann</b>, chef de la section Énergies renouvelables, OFEN</p> <p>Direction: <b>Sonja Hasler</b>, présentatrice SRF</p>
17h00	Conclusion
19h00	Apéro sur la place du village devant l’hôtel Engel
20h00	Souper à l’hôtel Engel



## VENDREDI 30 AOÛT 2024 EXCURSIONS

**Lieu et heure de départ :** voir la description des excursions

**Repas de midi :** Organisé par les responsables des excursions

**Fin :**



15h30 à Stans, parking Turmatt/gare.  
 Verre de l'amitié au Höfli Wirtschaft zur Rosenberg  
 à 5 min. à pied de la gare de Stans.

**Départ des trains pour Lucerne :**

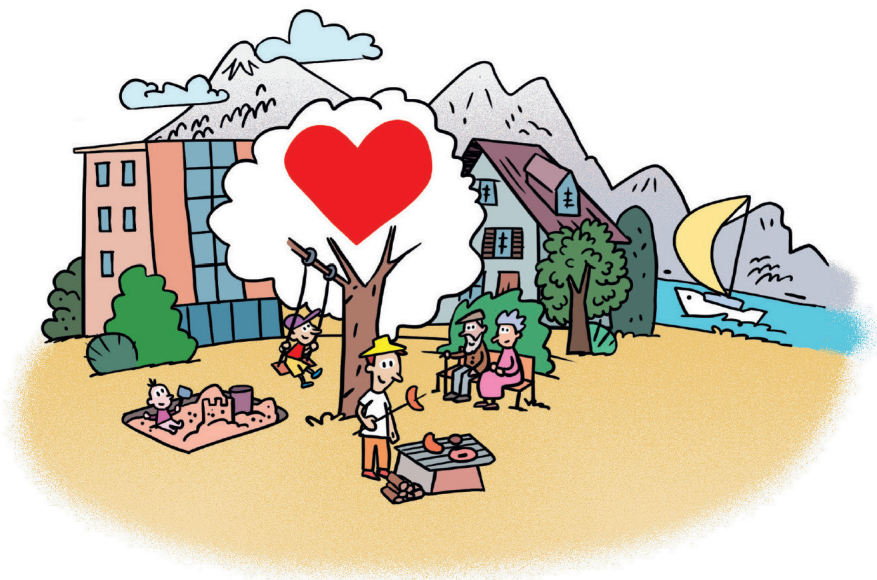
- 16.10/17.10 (liaison pour Bellinzona)
- 16.34/17.34 (liaison la plus rapide pour Berne)
- 16.40/17.40 (liaison la plus rapide pour Zurich, Coire et Bellinzona)

Excursion A <b>DIFFÉRENTES MESURES DE PROTECTION SUR LE BUOCHSERHORN</b>	
<b>Région (Lieu)</b>	Buochser Ribbi, village de Buochs – Buochs
<b>Conduite</b>	<b>Markus Klauser</b> – Chef de la division Dangers naturels <b>Andreas Stalder</b> – Ingénieur forestier division Forêt
<b>Thème</b>	Des mesures techniques et de génie biologique stabilisent et sécurisent le «Buochser Ribbi» depuis 1932, deux ans après les intempéries catastrophiques du 1 <sup>er</sup> juillet 1930. L'excursion propose un aperçu des mesures de génie forestier réalisées ces 90 dernières années ainsi que du système complexe et varié de protection contre les crues Rigibach. Nous visiterons plusieurs stations le long du Rigibach sur le versant nord du Buochserhorn et dans le village de Buochs, entre 440 et 1'100 m d'altitude. Le repas de midi aura lieu dans la cabane forestière idyllique de Stutzboden, dans les forêts de protection de Buochs.
<b>Rendez-vous</b>	8h 15 Parking Turmatt
<b>Remarques</b>	Chaussures de marche et équipement adaptés, l'excursion a lieu par tous les temps. Plusieurs marches d'une durée totale d'environ 2 heures (230m ↑, 320m ↓), sur sentiers pédestres et en forêt. Plusieurs déplacements en véhicule.

Excursion B <b>LES SURFACES DE CHABLIS DU STANSERHORN 25 ANS APRÈS LOTHAR</b>	
<b>Région (Lieu)</b>	Stanserhorn; sommet et forêts du versant nord – Stans
<b>Conduite</b>	<b>Josef Odermatt</b> – Forestier de triage, division Forêt <b>Beat Ettlin</b> – Chef suppléant du Service des forêts et des dangers naturels
<b>Thème</b>	La tempête Lothar qui a balayé la Suisse le 26 décembre 1999 a renversé plus de 150'000 m <sup>3</sup> de bois sur le versant nord du Stanserhorn, dévastant une surface de l'ordre de 350ha de forêt. Après les travaux de déblaiement, des ouvrages techniques et des mesures sylvicoles ont été réalisées. 25 ans après la catastrophe, la forêt se présente sous divers aspects selon l'altitude. La vue spectaculaire depuis le sommet du Stanserhorn, des informations sur l'histoire de Nidwald et de ses habitants compléteront l'excursion. Le repas de midi aura lieu sur l'Alpe Bluematt, avec un magnifique panorama sur le fond de la Vallée de Stans.
<b>Rendez-vous</b>	8h 15 Parking Turmatt
<b>Remarques</b>	Chaussures de marche et équipement adaptés, l'excursion a lieu par tous les temps. Montée au Stanserhorn avec le CabrioBahn. Trois heures de marche sur des sentiers pédestres en forêt, la plupart du temps en descente (↓ 500m). Deux trajets seront effectués en train.

Excursion C <b>UN PROJET D'ENVERGURE EN BOIS LOCAL</b>	
<b>Région (Lieu)</b>	Village de Buochs et Emmetten Stockhütte – Buochs, Emmetten
<b>Conduite</b>	<b>Andreas Mathis</b> – Forestier de triage, division Forêt <b>Erika Wyrsh Stöckli</b> – Corporation Buochs <b>Richard Barmettler</b> – Corporation Buochs
<b>Thème</b>	La Corporation Buochs construit cinq grandes maisons en bois de Nidwald avec au total 54 appartements locatifs adaptés aux besoins des personnes âgées. Lors de la visite du chantier, des informations concernant l'approvisionnement et la transformation du bois vous seront transmises. L'après-midi, nous nous promènerons dans les forêts où le bois de construction a été récolté. Le tout agrémenté d'une vue exceptionnelle sur le Lac des Quatre-Cantons.
<b>Rendez-vous</b>	8h 15 Parking Turmatt
<b>Remarques</b>	Chaussures de marche et équipement adaptés, l'excursion a lieu par tous les temps. Montée avec le téléphérique Emmetten – Stockhütte. Après le repas de midi à la Stockhütte, petite marche (40 Min., 155m ↑↓) jusqu'au «Stock». Descente en téléphérique.

Excursion D <b>LA RÉSERVE FORESTIÈRE STEINALPERWALD : UN HOTSPOT POUR LES LICHENS RARES</b>	
<b>Région (Lieu)</b>	De Niederrickenbach à Haldigrat – Dallenwil
<b>Conduite</b>	<b>Ruedi Scherer</b> – Forestier de triage, division Forêt <b>Andreas Kayser</b> – Ancien ingénieur forestier de la division Forêt <b>Michael Dietrich</b> – Spécialiste des lichens <b>Heinz Amstad</b> – Gardien corporation d'alpages Steinalp
<b>Thème</b>	Le canton de Nidwald a délimité 13 réserves forestières. La réserve spéciale de Steinalperwald à Niederrickenbach abrite 24 espèces de lichens figurant sur la liste rouge, en faisant un hotspot au niveau suisse. Sur place, un spécialiste des lichens nous donnera une pléiade d'informations concernant ces espèces rares. La corporation d'alpages Steinalp nous renseignera sur la spécificité nidwaldienne que sont les corporations d'alpages. Le repas de midi aura lieu à l'auberge de montagne Haldigrat, avec une magnifique vue sur la Vallée d'Engelberg.
<b>Rendez-vous</b>	8h35 station du téléphérique de Niederrickenbach. Les participant-e-s s'y rendent par leurs propres moyens (départ du train à Stans: 8h24, arrivée à la gare de Niederrickenbach: 8h30).
<b>Remarques</b>	Chaussures de marche et équipement adaptés, l'excursion a lieu par tous les temps. Plusieurs marches d'une durée totale d'environ 2 heures, sentiers pédestres, peu de dénivelé. Montée et descente avec le téléphérique Dallenwil-Niederrickenbach et le télésiège Haldigrat.



## NOS RECOMMANDATIONS POUR LES ACCOMPAGNANT-E-S ET LES SENIOR-E-S



**Découvrir Stans**  
<https://tourismusstans.ch>



**L'invasion française de Nidwald, Bürgenstock et Stansstad**  
<https://franzoseneinfall.ch>



**Stanserhorn, Stans**  
<https://stanserhorn.ch>



**Glasi, Hergiswil**  
<https://glasi.ch>



**Nidwaldner Museum, Winkelriedhaus, Stans**  
<https://nidwaldner-museum.ch>



**Autres idées**  
<https://nidwalden.com>

## PLAN DE STANS







Au cœur de la forêt

Schweizerischer Forstverein  
Société forestière suisse  
Società forestale svizzera

Stans – les 29 et 30 août 2024

---

**181. Assemblée annuelle**  
de la Société forestière suisse